

---

# Draadloze camera 12 LED CMOS

---

Artikelnummer: 183



## Specificaties:

<b>Camera</b>	
Grootte en type beeldchip	1/3" CMOS
Afwerking	Zilver aluminium
Afmetingen van de camera (hoogte inclusief voet x diameter x diepte)	56x42x42mm
Aantal tv-lijnen	380
Aantal pixels	628x582
Frequentie systeem	PAL
Kijkhoek	62°
Scan frequentie	50 Hz
Minimale lichthoeveelheid	0 lux F2.0
Aantal infrarood LED's	12
Afstand nachtzicht	5m
Vermogen van de zender (ingebouwd in de camera)	10mW
Spanning en stroom voor camera	DC 12V 80mA
Afstand voor overdracht	50 - 150m (in open veld)
Gewicht camera	140 g
<b>Ontvanger</b>	
Spanning en stroom voor ontvanger	DC 5V / 120mA
Afmetingen ontvanger	68x80x16mm
Gebruikstemperatuur	-20 ~ +50 °C
Gewicht ontvanger	115g
Maximale luchtvochtigheid	RH 85%
Ingebouwde microfoon voor de draadloze overdracht van geluid 4 kanalen beschikbaar zodat u tot 4 camera's storingsvrij tegelijk kan gebruiken Aluminium, weersbestendige behuizing De camera heeft aan de achterzijde een kleine opening ter grootte van een speldenkop om het geluid te kunnen opvangen (zie erop toe dat hierlangs geen water binnen kan of plak het gaatje toe)	

## set omvat:

- 1 camera
- 1 ontvanger
- 2 adapters voor 220V: 1 voor camera én 1 voor ontvanger
- kabel om beeld en geluid aan te sluiten op een lcd , VCR, of standaard TV
- aansluitkabel voor 9V blockbatterij

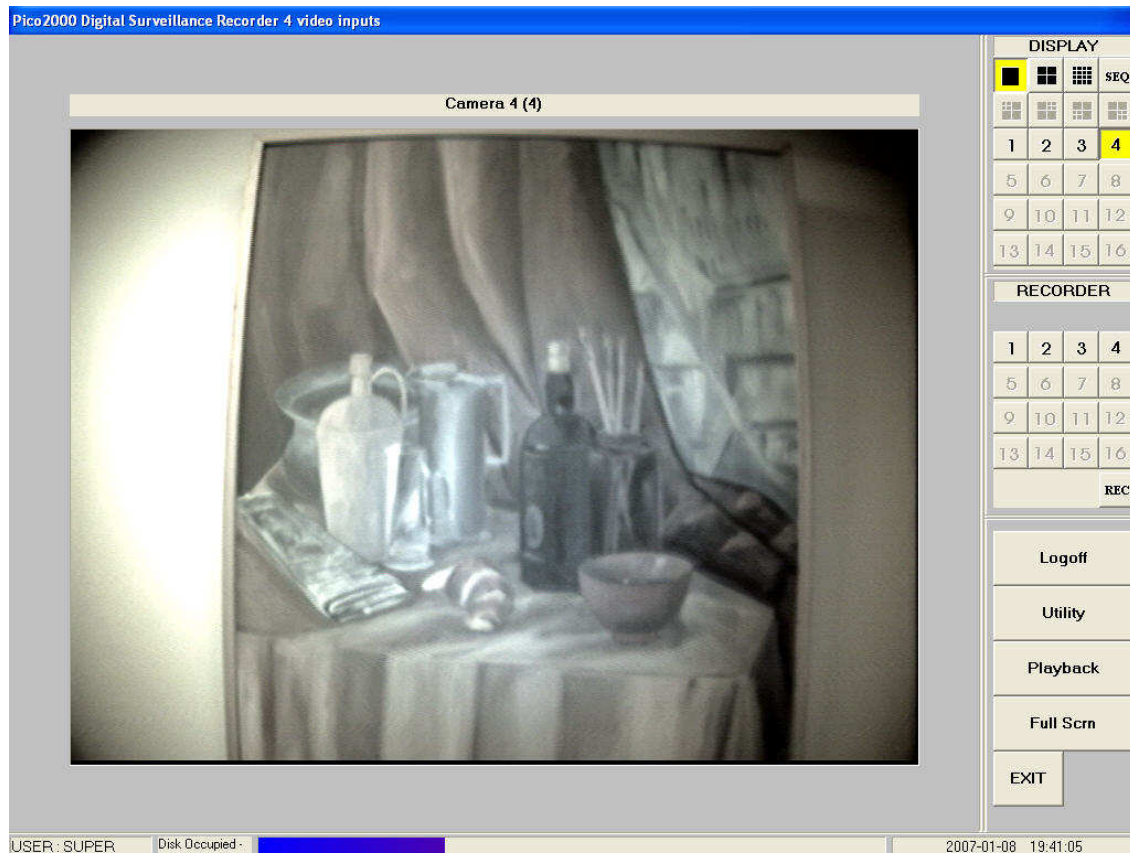
## Aansluiting (lcd niet inbegrepen)

Aansluiting op USB-poort.

## Installatie:

1. Sluit de zwarte antenne met verguld contact aan op de ontvanger (erop draaien)
2. Sluit de JUISTE adapter aan op de ontvanger (op de adapter staat "for receiver")
3. Het power lampje brandt.
4. Sluit de USB-kabel aan op de PC en installeer de meegeleverde software.
5. Sluit de JUISTE adapter aan op de camera door op de rode knop te drukken tot het ledje bij het juiste kanaal gaat branden (op de adapter staat "for camera") of sluit de camera aan op 9V blockbatterij met het meegeleverde kabeltje
6. Selecteer op de ontvanger het kanaal van de camera (zie getal op de camera)
7. Plaats de camera in de juiste positie om de beelden waar te nemen.

## Beelden gemaakt met deze camera:



Copyright JOF electronics Belgium ©2008

<http://www.jof.be>

GSM: 0032 (0) 484 69 28 39183\_12ledsCMOSknie\_usbontvanger.doc 3/3

Laatst afgedrukt op 28/05/2010 12:42

JOF electronics kan niet verantwoordelijk gesteld worden voor drukfouten of onjuiste informatie.

The screenshot displays the Pico2000 Digital Surveillance Recorder interface. The main window is titled "Camera 4 (4)" and shows a dark, grainy video feed. To the right is a control panel with the following sections:

- DISPLAY**: A grid of 16 buttons (1-16) and a "SEQ" button. The "4" button is highlighted in yellow.
- RECORDER**: A grid of 16 buttons (1-16) and a "REC" button.
- Logoff**: A button to log out the user.
- Utility**: A button for utility functions.
- Playback**: A button for video playback.
- Full Scrn**: A button for full screen mode.
- EXIT**: A button to exit the application.

At the bottom of the interface, there is a status bar with the following information:

- USER: SUPER
- Disk Occupied: [Progress bar]
- 2007-01-07 23:10:11